

PROJET DE TERRITOIRE

CONFERENCE DES MAIRES

Mardi 12 octobre 2021

« L'harmonie conforte et rassemble. Or deux conditions sont particulièrement nécessaires pour qu'il y ait harmonie : la cohésion des esprits et l'accord des volontés. »

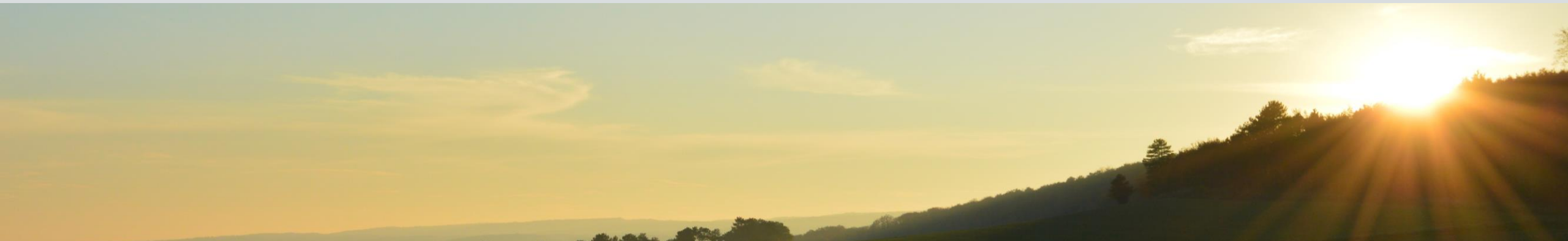
ORIGENE

I. CADRAGE METHODOLOGIQUE

II. RETOUR SUR LES ENTRETIENS

III. PORTRAIT DE TERRITOIRE

IV. PERSPECTIVES DE TRAVAIL



Note introductive

➤ **Données issues de :** Insee, Région BFC, AER, CCI, SCOT.

➤ **Diagnostic : données quantitatives non exhaustives**

Le portrait s'attache à faire ressortir les données chiffrées qui sont le plus en lien avec les constats et les enjeux identifiés lors des entretiens, ceci afin de les conforter ou les infirmer.

Les données quantitatives couvrent l'essentiel des compétences structurantes de l'EPCI et permet d'identifier les principales tendances d'évolution du territoire dans ces domaines.

Par la suite, l'élaboration de la stratégie permettra de déterminer des pistes d'actions dans ces domaines pour infléchir les tendances qui pourraient être négatives pour le territoire et ses habitants.

➤ **Les indicateurs présentés seront déclinés à l'échelle des secteurs.**

En ressortiront ainsi des problématiques plus ou moins fortes et importantes selon le secteur concerné.

➤ **Sentiment d'« enfoncer des portes ouvertes » possible ?**

Certaines tendances à l'échelle supra-communale sont importantes à analyser car elles donnent des perspectives de discussion pour les ateliers et peuvent décliner des actions structurantes communautaires.

➤ **Un diagnostic ouvert sur les discussions, base d'échanges pour les ateliers**

Le diagnostic est support à engager les discussions par secteur. Il n'est pas fermé. Tout autre sujet non traité dans le diagnostic que les élus souhaiteraient traiter, pourront être abordés au cours des ateliers.

Méthodologie

➤ Objectifs - Périmètre d'études - Méthode

LA COMMANDE

« Définir et mettre en œuvre une stratégie de développement territorial qui réponde aux attentes et aux besoins des maires et des habitants. »

OBJECTIFS

Sur la base d'un diagnostic réalisé à l'échelle de l'EPCI puis synthétisé par secteur, identifier les principaux enjeux du territoire d'ici 2030 et en tirer les pistes d'actions dans les domaines de compétences de l'EPCI.

- ➔ Elaborer une stratégie partagée « communes – communauté de communes » pour répondre aux différents enjeux d'aujourd'hui et de demain
- ➔ Faire de la concertation (maires et habitants) le maître-mot de la démarche ;
- ➔ Maintenir l'attractivité variée du territoire (dynamique résidentielle, économie, sociale, culturelle), tout en s'inscrivant dans la transition écologique
- ➔ Considérer la diversité des sous-territoires et leurs particularités, les intégrer dans la stratégie de développement ;
- ➔ Répondre aux mutations du territoire en prenant en compte les facteurs endogènes et exogènes ;
- ➔ Positionner le territoire (forces, faiblesses, opportunités, menaces) vis-à-vis de ses territoires voisins.

Méthodologie

➤ Objectifs - Périmètre d'études - Méthode

Périmètre géographique : Communauté de communes de Gevrey-Chambertin et de Nuits-Saint-Georges

Thèmes retenus :

- Profil de la population (lieux de travail, évolution démographique, CSP, ...)
- Economie, tourisme, emploi, commerce
- Services à la population : enfance jeunesse, petite enfance, personnes âgées, santé, sport, culture
- Environnement et transition énergétique (dont développement durable, transport, mobilité, traitement des déchets, eau, assainissement)
- Cadre de vie, logement et habitat

Ces thèmes correspondent notamment à la dynamique démographique du territoire, ainsi qu'aux compétences les plus structurantes de la Communauté de communes.

Méthodologie

➤ Objectifs - Périmètre d'études - Méthode

Démarche « projet » traditionnelle : diagnostic, stratégie, plan d'actions.

I. RÉALISATION DU DIAGNOSTIC

1.1. Déterminer les secteurs et dresser leurs portraits

- ➔ Sur la base du découpage SCOT adapté (7 secteurs / cf. document ci-après)
- ➔ A l'aide des documents cadres existants (SCOT, PDT, PCAET, données CCI, etc.) et de l'outil du Conseil Régional lié au SRADDET
- ➔ En associant les services de la Communauté de communes et les partenaires institutionnels

1.2. Organiser la concertation locale

- ➔ Au près des élus (maires et conseillers municipaux)
- ➔ Au près des habitants : recueillir leur parole

1.3. Synthétiser les éléments de diagnostic

- ➔ Par sous-ensemble de territoire, puis à l'échelle de la Communauté de communes
- ➔ Portrait Atout Faiblesses Opportunités Menaces (AFOM)

Méthodologie

- Objectifs - Périmètre d'études - Méthode
-

II. DÉFINITION DES ENJEUX & DE LA STRATEGIE DE DEVELOPPEMENT

- ➔ Définition des enjeux et des objectifs de développement
- ➔ Définition des priorités de l'action publique
- ➔ Présentation auprès des élus et ajustements si besoin

III. DETERMINATION DU PLAN D' ACTIONS ET VOTE EN CONSEIL COMMUNAUTAIRE

- ➔ Co-construction avec les maires
- ➔ Actions organisées par thèmes à traiter selon les besoins soulevés
- ➔ Actions définies en réponse aux besoins et attentes des maires, des conseillers municipaux et des habitants
- ➔ Restitution auprès des élus, vote, restitution auprès des habitants

Calendrier

➤ Planning envisagé & organisation des ateliers

- **Septembre** : top départ de la démarche Projet de territoire
- **Octobre** : restitution de la phase diagnostic
- **Novembre** : organisation des ateliers avec les élus
- **Décembre** : mobilisation des habitants
- **Janvier 2022** : définition des enjeux, des orientations et des objectifs de travail
- **Avril 2022** : définition du plan d'actions
- **Juin 2022** : présentation finale et définitive en conseil communautaire



Groupe 6. Jeudi 2 décembre
A Gevrey-Chambertin, Salle des Climats

Groupe 7. Lundi 6 décembre
A Reulle-Vergy, salle communale

Groupe 4.
Mercredi 24 novembre
A Saulon-la-Rue
Salle de rencontres

Groupe 5. A Flagey-Echézeaux,
Salle des fêtes

Groupe 2. Lundi 8 novembre
A Villers-la-Faye
Salle Bernard BONNARDOT

Groupe 3.
A Nuits-Saint-Georges / Salle Jean Macé

Groupe 1. Jeudi 4 novembre
A Gerland / Salle des fêtes

TOUS LES ATELIERS AURONT LIEU A 18H.

I. CADRAGE METHODOLOGIQUE

II. RETOUR SUR LES ENTRETIENS

III. PORTRAIT DE TERRITOIRE

IV. PERSPECTIVES DE TRAVAIL



Attractivité

➤ Définition & visions

« Avoir envie de vivre, d'habiter dans un territoire et d'y rester. »

« La notion de bien-être est primordiale. »

« L'attractivité, c'est attirer des habitants, des touristes, de l'activité et tout ce qui rend les gens heureux sur le territoire. Heureux d'y vivre, d'y séjourner ou d'y travailler. »

« L'attractivité d'un territoire se définit sous plusieurs angles : l'accessibilité, les modes de déplacement, la connexion Internet et réseau téléphonie, la vie économique (les possibilités d'emplois), le cadre de paysager (les paysages, l'environnement), les services dédiés (enfance, petite enfance, scolaire, sport), la sécurité au quotidien. »

« L'attractivité, c'est le rayonnement que le territoire a pour ses habitants et ses extérieurs. »

« L'attractivité d'un territoire, c'est aussi faire vivre la population localement en limitant les déplacements domicile-travail. »

« Essayer de répondre au mieux à la demande de chacun tout en maîtrisant les coûts ». »

« Le développement économique est source d'attractivité pour un territoire tant qu'il est pensé en amont dans une logique de développement durable, de transition énergétique, d'énergies vertes, avec la possibilité de mutualiser les moyens. »

« Le tourisme est le symbole de l'attractivité du territoire à l'extérieur. »

Attractivité

➤ Définition & visions

L'attractivité d'un territoire tient en plusieurs points : attractivité économique avant tout, mais aussi et surtout attractivité liée au cadre de vie, à l'environnement, aux services multiples de proximité, à l'accessibilité, aux déplacements, à la sécurité, à l'habitat, à l'état d'esprit.

C'est donner envie aux entreprises et aux habitants de s'installer sur le territoire et d'y rester.

« L'attractivité d'un territoire est la résultante d'un équilibre global et harmonieux qui conjugue environnement, économie, mobilité, services pluridisciplinaires, pour une qualité de vie favorable au bien-être de chacun. »

5 Postulats

> « Principes de base qui ne peuvent être remis en question. »

1. L'attractivité certaine du territoire en France et à l'étranger, en termes de

➤ Localisation

Territoire situé entre deux grands pôles urbains Métropole de Dijon (240 000 habitants) et Agglomération de Beaune (53 000 habitants) dont les populations s'entendent sur le territoire communautaire,

➤ **Accessibilité** A31 et A36- RD 974, D 122, 5 gares, vélo-route

➤ Economique

« Couronne de pôle" et pourvoyeurs d'emplois = ensemble des communes d'une aire définie dont au moins 40 % des actifs résidents travaillent dans le pôle ou dans les communes attirées par celui-ci. » (Définition INSEE) ;

➤ **Environnement** Cadre de vie, environnement naturel, patrimonial, paysagé

➤ **Notoriété et tourisme** Des sites emblématiques et des noms à portée mondiale – Côte de Nuits, Clos Vougeot, Abbaye de Cîteaux, la Karrière...

2. La raréfaction de la ressource en eau

Une vigilance incontournable qui s'impose aux logiques de développement résidentiel et économiques du territoire

3. Diversité géographique et hétérogénéité des territoires

Un territoire diverse composé de plusieurs entités géographiques, culturelles et économiques, avec chacune des atouts, des contraintes, des attentes et des vocations distinctes

5 Postulats

> « Principes de base qui ne peuvent être remis en question. »

POSTULAT REGLEMENTAIRE

4. Le cadre réglementaire et la répartition des rôles

- Les politiques d'aménagement et de développement supra communautaire : lois, SRADDET, SCOT
- Législation en vigueur notamment sur des questions d'accueil du public, scolaire, extra-scolaire, environnement, eau, assainissement, déchets
- Rôle des collectivités territoriales, d'une communauté de communes et des communes : Principe de subsidiarité et de complémentarité

POSTULAT « D'INTERET COMMUN »

5. Dynamique collective nécessaire à la réussite de tout projet de territoire : couple « commune / EPCI »

- Jouer collectif et travailler ensemble dans une dynamique commune
- S'accorder et partager une représentation et une vision commune et collective du territoire,

Enjeux du territoire

➤ Les premiers enjeux identifiés au cours des entretiens

1. Le maintien de l'attractivité du territoire dans une logique « durable », dont :

- L'entretien et la valorisation des villages, de leur bâti
- Le développement économique de proximité, durable et raisonné, créateur d'emplois et de valeur ajoutée
- L'adaptation et le développement du parc de logements (résidences principales, secondaires, vacantes)
- La ressource en eau

2. Une politique « mobilité » adaptée aux besoins du territoire, à sa configuration et aux enjeux climatiques.

- Mobilité du quotidien (intra-communautaire), entrants-sortants des EPCI voisins

3. Un territoire où il fait bon vivre pour tous...

- Et notamment **pour les familles et personnes âgées** (thèmes de l'enfance, petite enfance, accompagnement, activités de loisirs, sportives et culturelles, services de proximité, logement des personnes âgées....)
- Miser sur la participation des habitants et mobiliser l'important tissu associatif, l'animer, et l'accompagner

4. La relation facilitée entre « Com Com – communes – Habitants »

- Communiquer, expliquer le rôle et l'action de la CC
- Communiquer sur les pépites du territoire, ses services, ses loisirs, son offre
- Associer les habitants à la construction des politiques locales

Premiers objectifs identifiés

➤ A la suite des entretiens

➤ **limiter l'évasion vers Beaune et Dijon**

Evasion sous toutes ses formes : travail, commerce, activités sportives et culturelles, scolarité, santé

➤ **Transition énergétique : assurer sa prise en compte de manière transversale aux politiques publics communautaires**

➤ **Proposer des services adaptés et de qualité destinés notamment aux familles**

Enfance, petite enfance, activités multiples et variées

➤ **Faire en sorte que les habitants soient acteurs, fiers et heureux de vivre sur le territoire**

I. CADRAGE METHODOLOGIQUE

II. RETOUR SUR LES ENTRETIENS

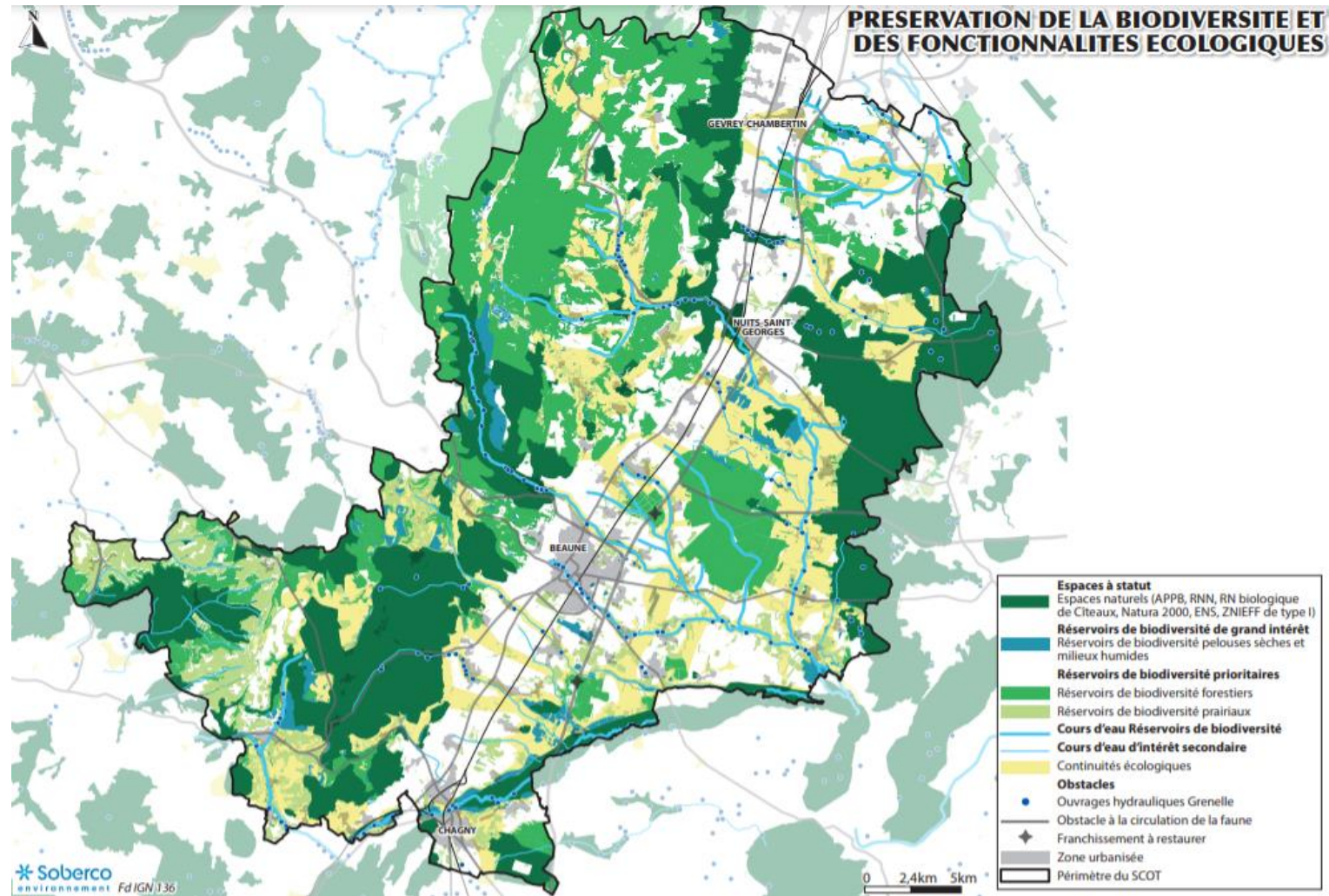
III. PORTRAIT DE TERRITOIRE

IV. PERSPECTIVES DE TRAVAIL



Environnement

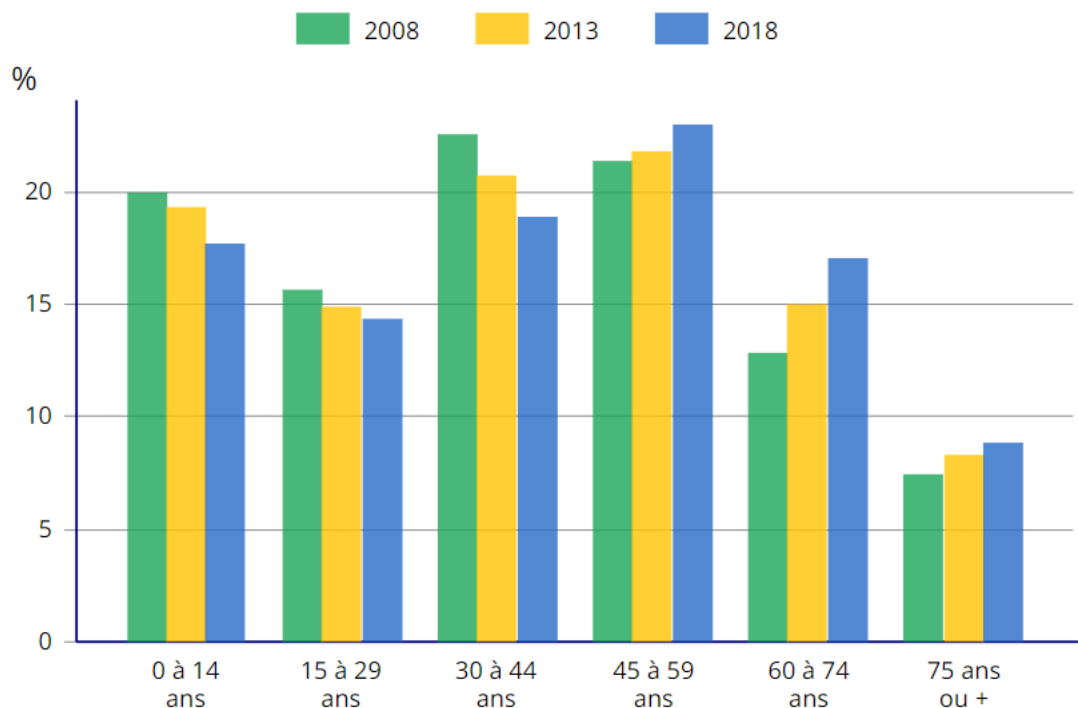
- Territoire « hot spot » de la biodiversité en Région BFC avec des enjeux nationaux et internationaux



Population

➤ Un territoire à la population stable et relativement jeune

POP G2 - Population par grandes tranches d'âges



Population en augmentation entre 1990 et 2017, mais stagnante sur les 10 dernières années

29 743 habitants au 1^{er} janv. 2021, contre 29 078 en 2008, soit une évolution de 2 % sur la période.

4 939 familles avec enfants, soit 39 % des ménages contre 31 % pour la Côte d'Or

24% ont moins de 20 ans, 17,7% ont entre 0 et 14 ans en 2018 : 35% ont moins de 30 ans à l'échelle du Département

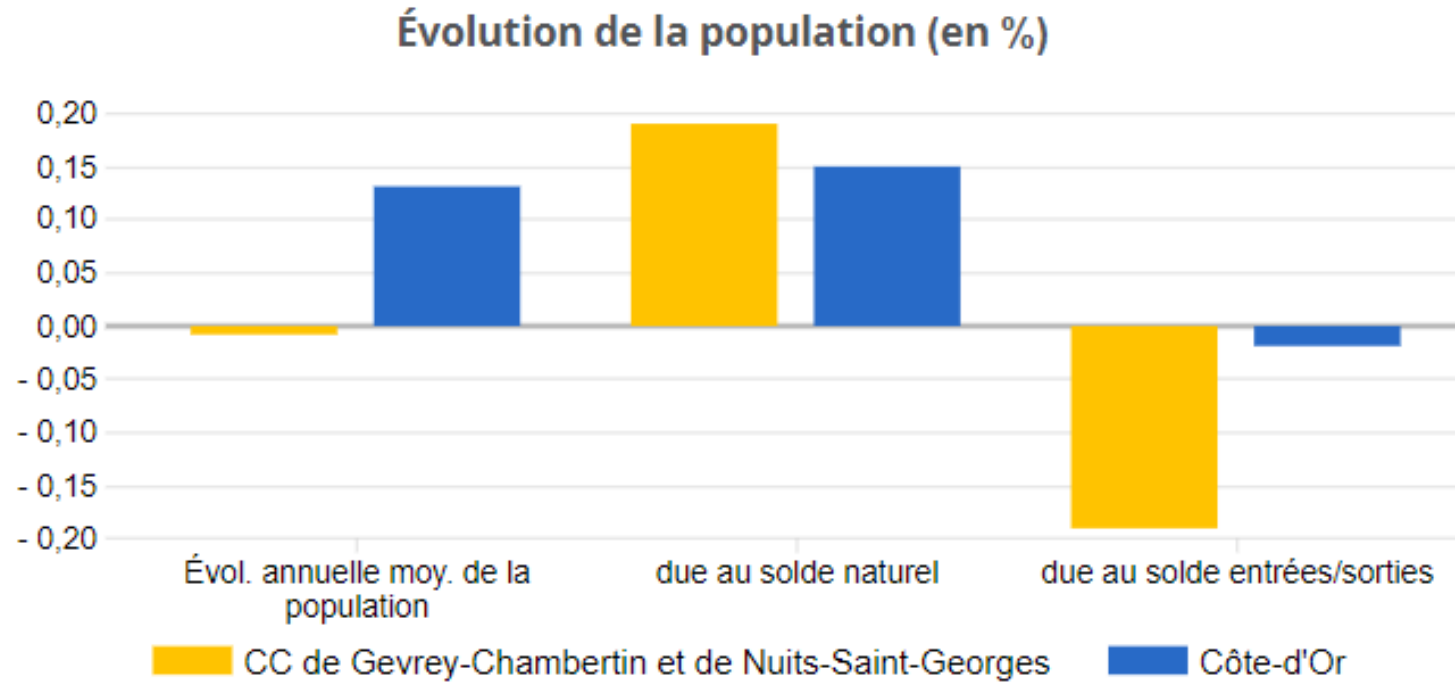
20 % ont plus de 65 ans ; 27% ont plus de 60 ans au niveau de Département

La part des 25-65 ans représente 53% de la population, soit la population la plus nombreuse du territoire.

Population vieillissante, mais avec une part des actifs et des jeunes actifs non négligeables

Population

➤ Population stable à la différence du dynamisme de la Côte d'Or



1968-1975 1975-1982 1982-1990 1990-1999 1999-2008 2008-2013 **2013-2018** >>

Source : Insee, séries historiques du RP, exploitation principale - État civil - 2013-2018

Population

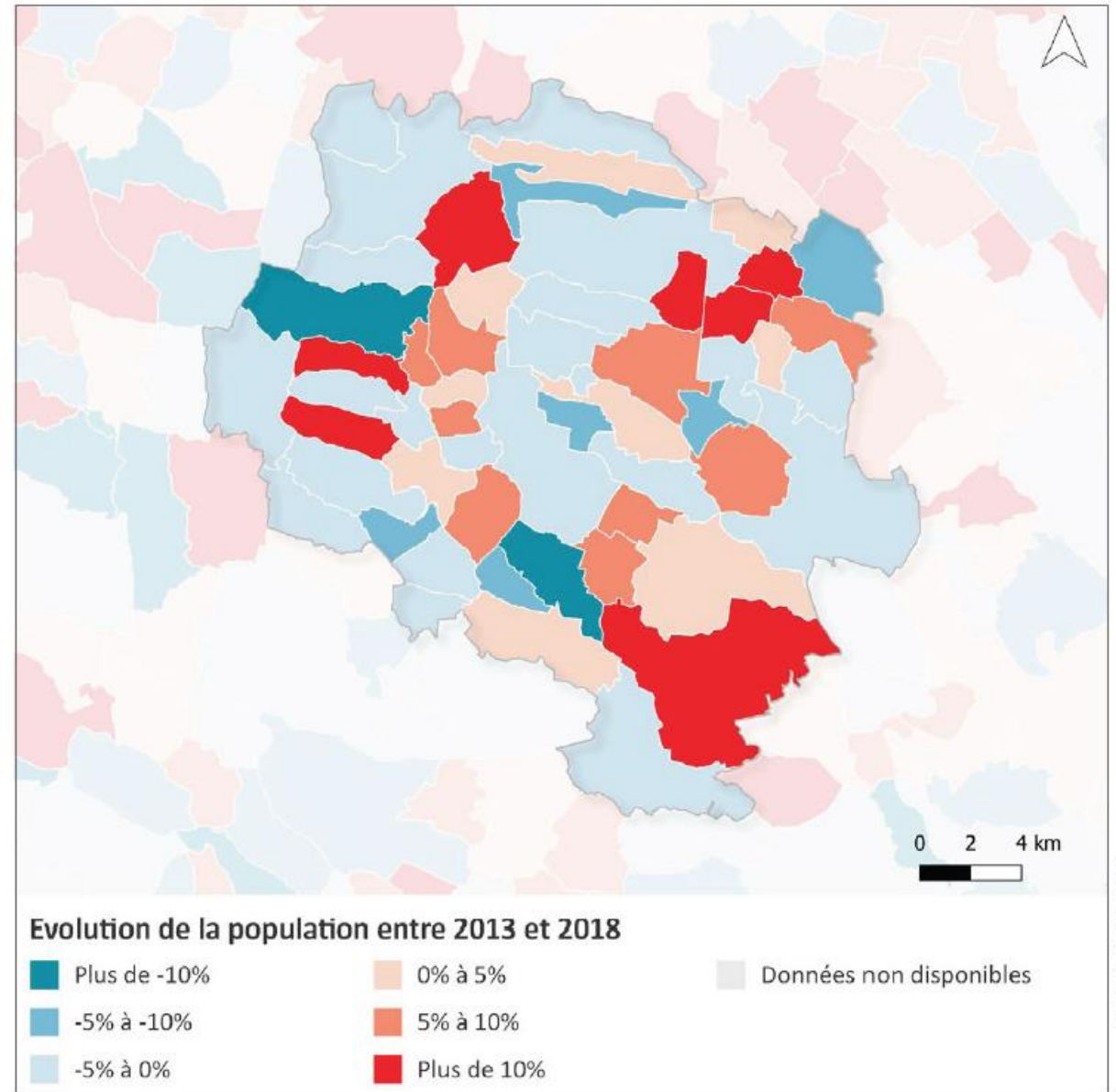
➤ Une évolution démographique contrastée

Pour la CC de Gevrey-C. et de NSG, la population évolue en moyenne de 2 % entre 2008 et 2018.

Des évolutions très contrastées : certains secteurs connaissent une croissance très forte (> 10%) mais d'autres communes (notamment sur la côte viticole) perdent des habitants.

+28%, pour la commune dont la variation est la plus forte (Broindon) et -18% pour celle dont la variation est la plus faible (Prémeaux-Prissey).

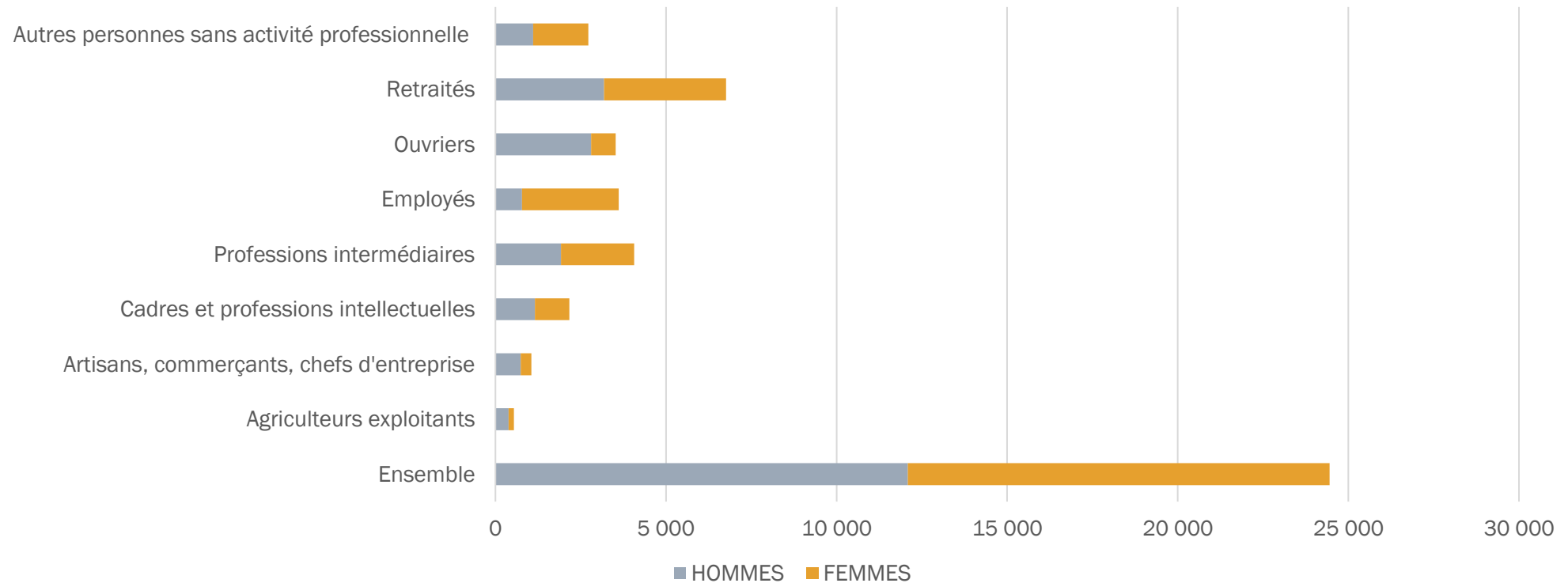
CC de Gevrey-Chambertin et de Nuits-Saint-Georges



Population

➤ Une répartition à la fois équilibrée et marquée

Population des plus de 15 ans répartis par sexe, âge et catégorie socioprofessionnelle en 2018



CC de Gevrey-Chambertin et de Nuits-Saint-Georges

Couronne d'un pôle

Etats limites

Part de plus de 65 ans

19 %

Indicateur 4

Niveau de risque

Faible ▬ ▬ ▬ Elevé

Dépendance aux revenus ext.

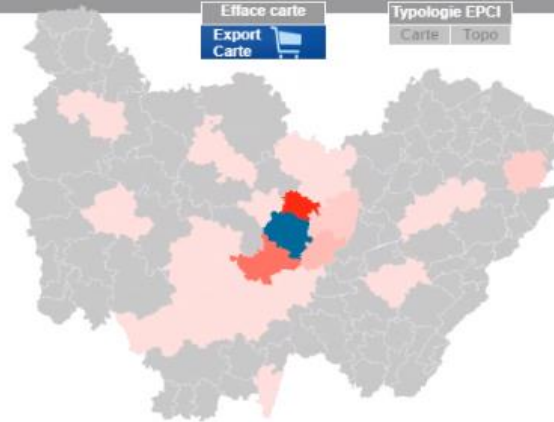
69 %

Indicateur 5

Part des emplois de proximité

67 %

Indicateur 6



Niveaux d'entrants résidentiels par EPCI



Démographie



Revenus



Emplois



Logements



Mobilités



Biodiversité



Artificialisation



Energie

Population résidente

Soldes naturels et migratoires

Migrations résidentielles : 1388 entrants apparents en 2017

Données : Insee

Solde annuel moyen 2012-2017 : +0.11%, 157 personnes de plus entre 2012 et 2017

Données fiabilisées issues de l'état Civil

356 naissances par an (moyenne annuelle)

285 décès par an (moyenne annuelle)

Solde naturel (moyenne annuelle) : 71

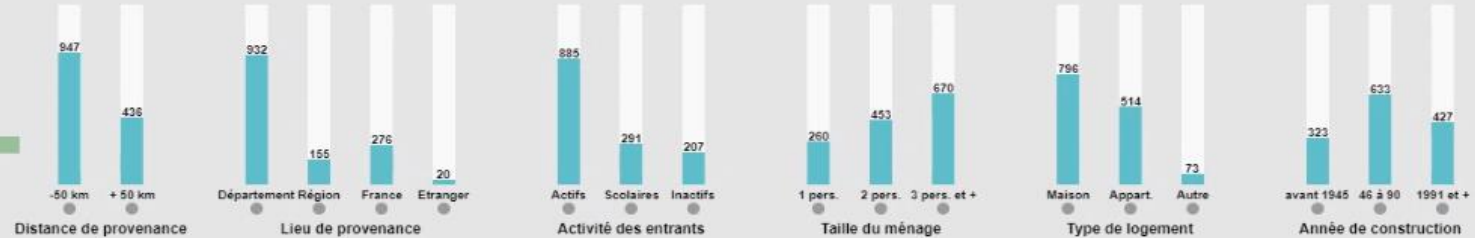
Données estimatives entrants-sortants issues du croisement RGP et Etat Civil

1388 entrants apparents en 2017

1428 sortants en 2017 (par déduction)

Solde entrants-sortants (moyenne annuelle) : -40

Solde annuel moyen : 31



Solde naturel et migratoire équilibrés, mais L'EPCI ne fait pas entrer plus de monde qu'il n'en fait sortir

En 2017, le solde annuel moyen est de 31.

Solde naturel positif : + 71 // Solde migratoire négatif lié à la part plus importante des sortants que des entrants : - 40

Du mouvement à l'intérieur même de l'EPCI

Solde migratoire résidentielle : 1388 entrants en 2017.

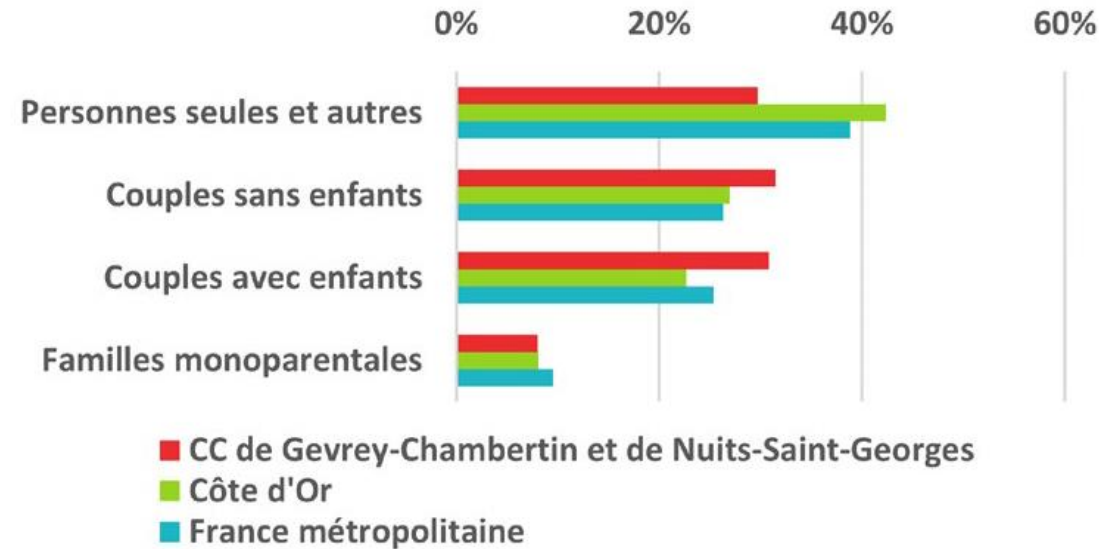
947 proviennent de moins de 50 km, 932 viennent du Département.

De 3 ans au statut d'étudiant : les scolaires suivent les parents actifs et arrivent sur le territoire

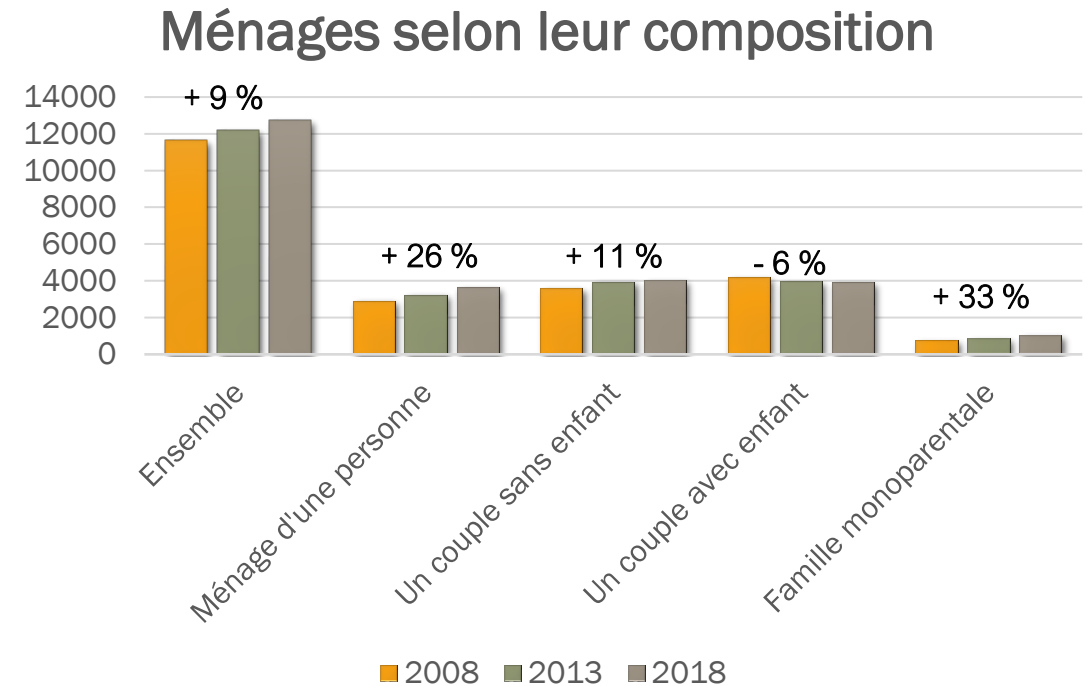
➤ Un territoire attractif, mais avec plus de sorties que d'entrées

Composition des ménages

➤ Une composition en changement



Données pour la CC de Gevrey-C. et de NSG issues du Recensement, INSEE 2018

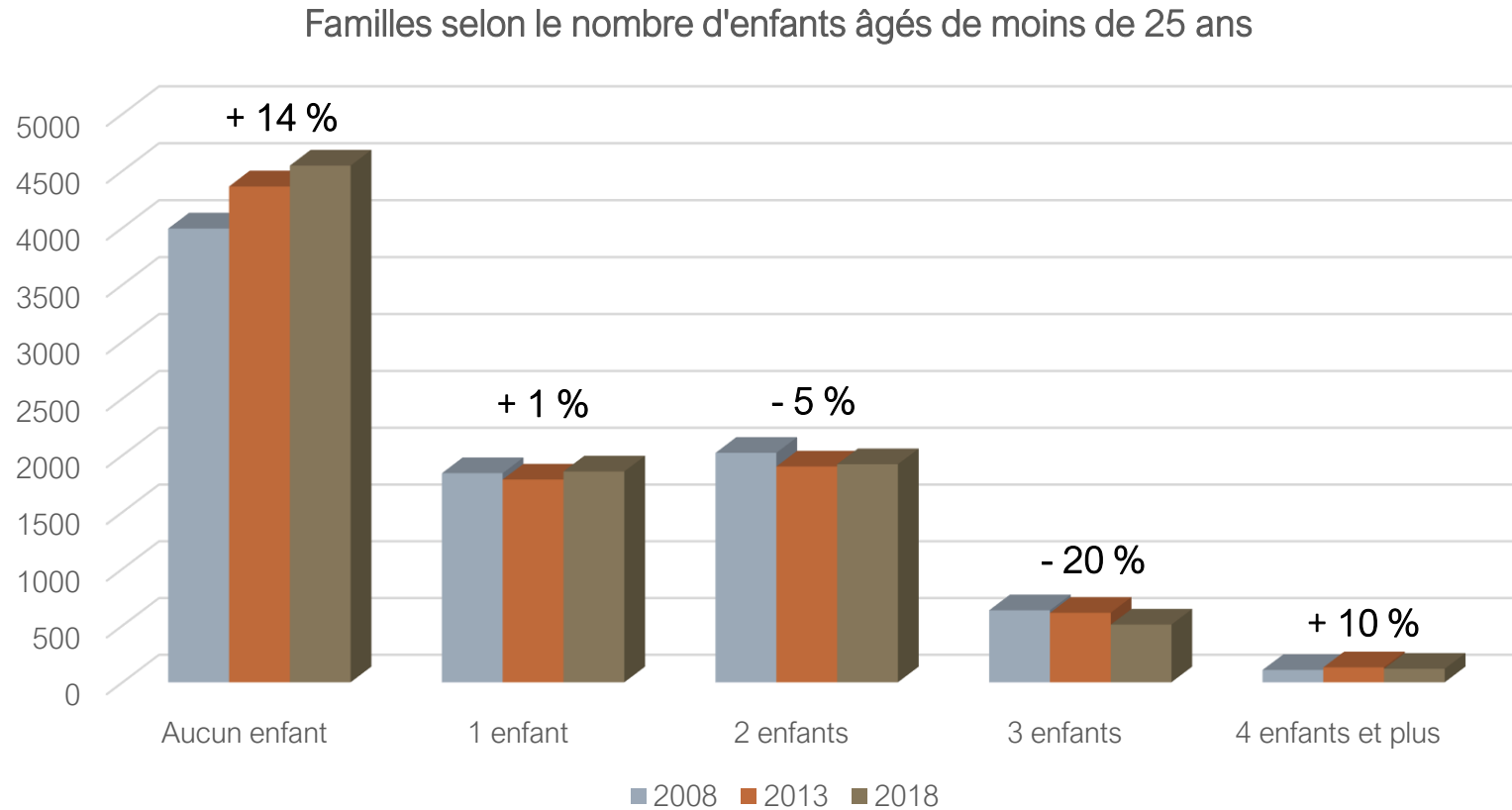


Une augmentation significative des ménages d'une personne, des couples sans enfants, ou des familles monoparentales

A sous-entendre : une part des actifs non négligeable, la notion de la famille traditionnelle change.

Composition des ménages

➤ Une structuration du foyer en changement



Cadre de vie et logements

➤ Entre installation durable (selon les secteurs ?) et rigidité du parc

LA CC DE GEVREY-C. ET DE NSG - CHIFFRES CLÉS

1

Pour la CC de Gevrey-C. et de NSG, depuis combien de temps occupez-vous votre logement ?



18,1 ans

L'ancienneté moyenne d'emménagement pour la CC de Gevrey-C. et de NSG

2

Les constructions ont-elles changé le visage de l'EPCI depuis les années 1960 ?



14 295

Le nombre de logements présents à l'échelle de l'EPCI

+87% en 60 ans,
7648 en 1968

3

L'offre de logement est-elle adaptée aux besoins de la population ?



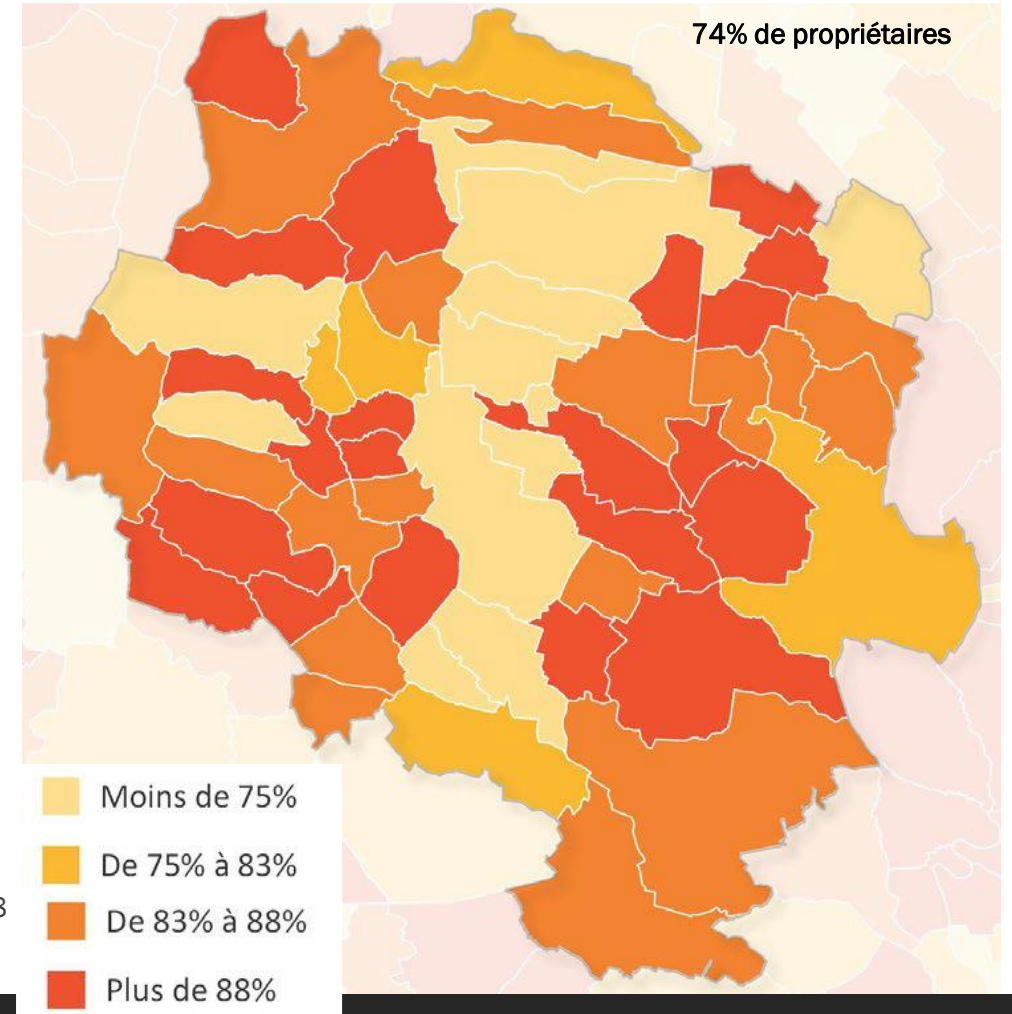
4,7

Le nombre de pièces moyen par logement pour la CC de Gevrey-C. et de NSG

contre 4 pour la Côte d'Or
5 pièces pour les maisons
3 pour les appartements

Données CC stagnantes depuis 2008

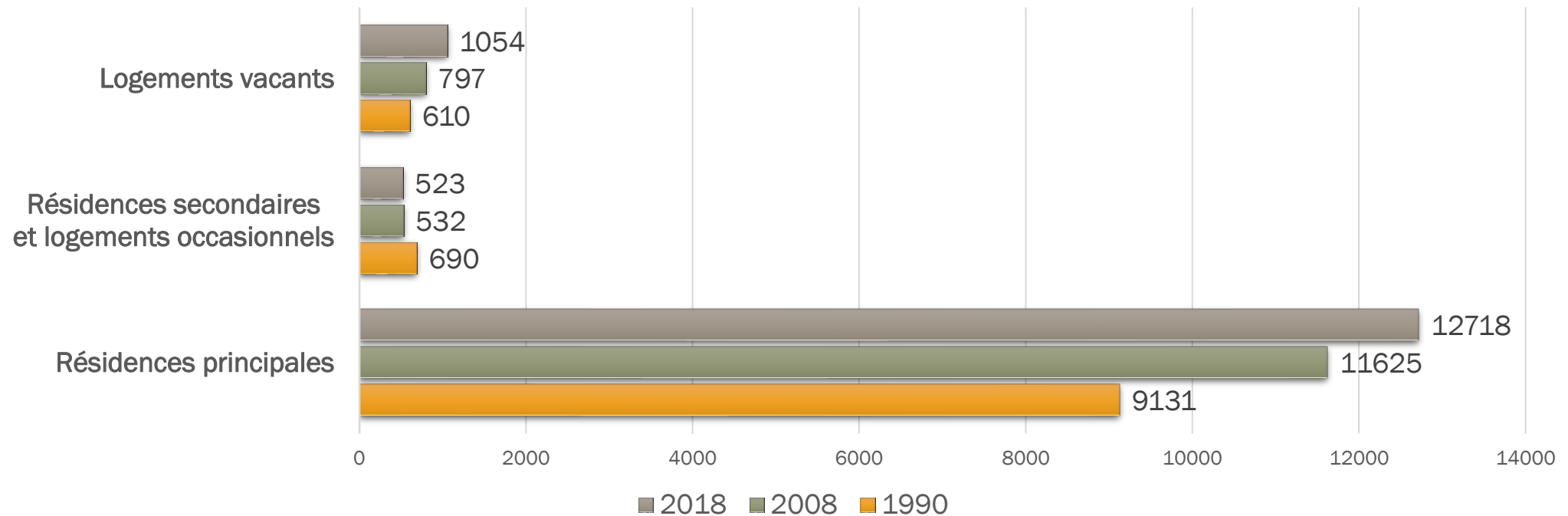
Part des propriétaires de leur résidence principale



Cadre de vie et logements

➤ Une forte progression des résidences principales et des logements vacants

Evolution du nombre de logements par catégorie depuis 1990



Cadre de vie et logements

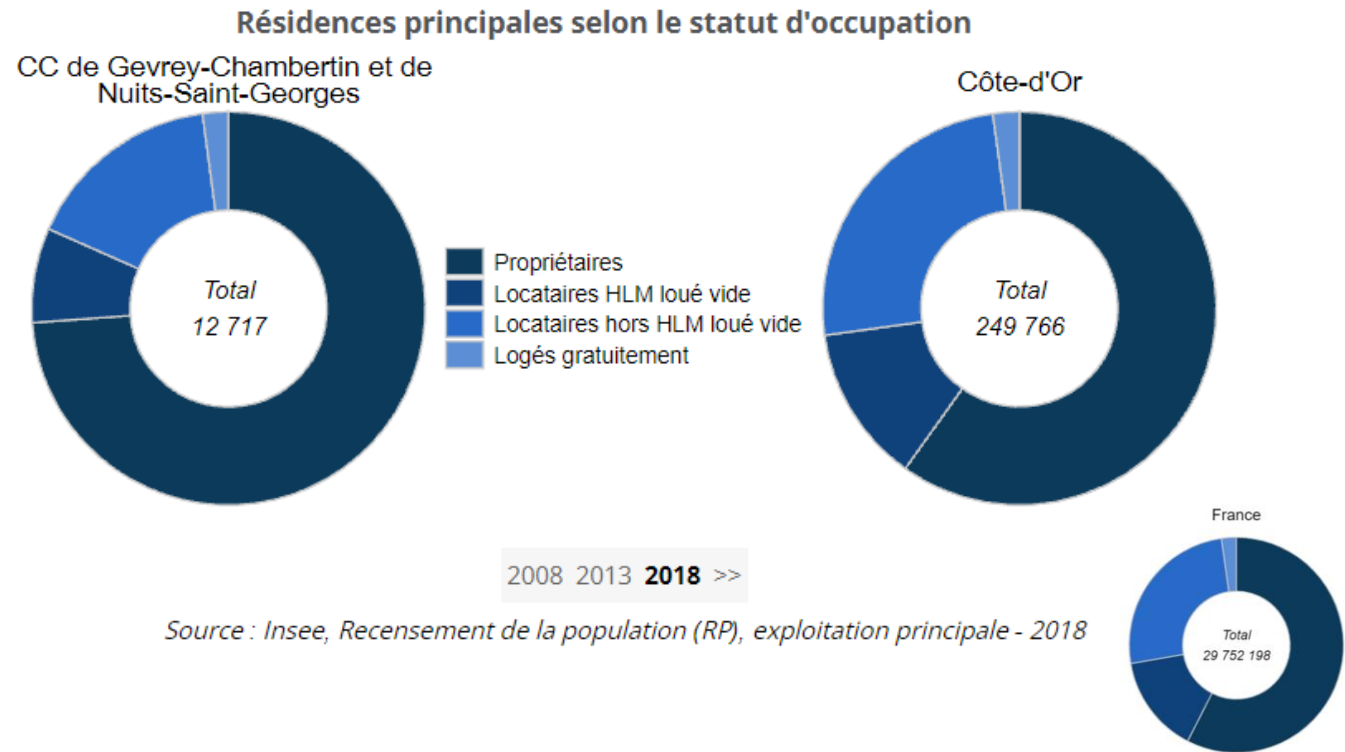
➤ Une part des locatifs en augmentation mais inférieur aux besoins

Résidences principales selon le statut d'occupation

Indicateurs	CC de Gevrey-Chambertin et de Nuits-Saint-Georges		Côte-d'Or	
	Valeur	Évol. 2008-2018	Valeur	Évol. 2008-2018
Propriétaires	9 391	10,5 %	149 519	6,7 %
Locataires	3 058	9,2 %	94 846	12,1 %
- dont locataires d'un logement HLM loué vide	990	5,4 %	32 360	12,9 %
Logés gratuitement	268	- 16,8 %	5 401	- 18,3 %
Ensemble	12 718	9,4 %	249 765	8,0 %

2008 2013 **2018**

Source : Insee, Recensement de la population (RP), exploitation principale - 2018



Source : Insee, Recensement de la population (RP), exploitation principale - 2018

Cadre de vie et logements

➤ Une faible représentation des logements sociaux sur le territoire

Logements sociaux

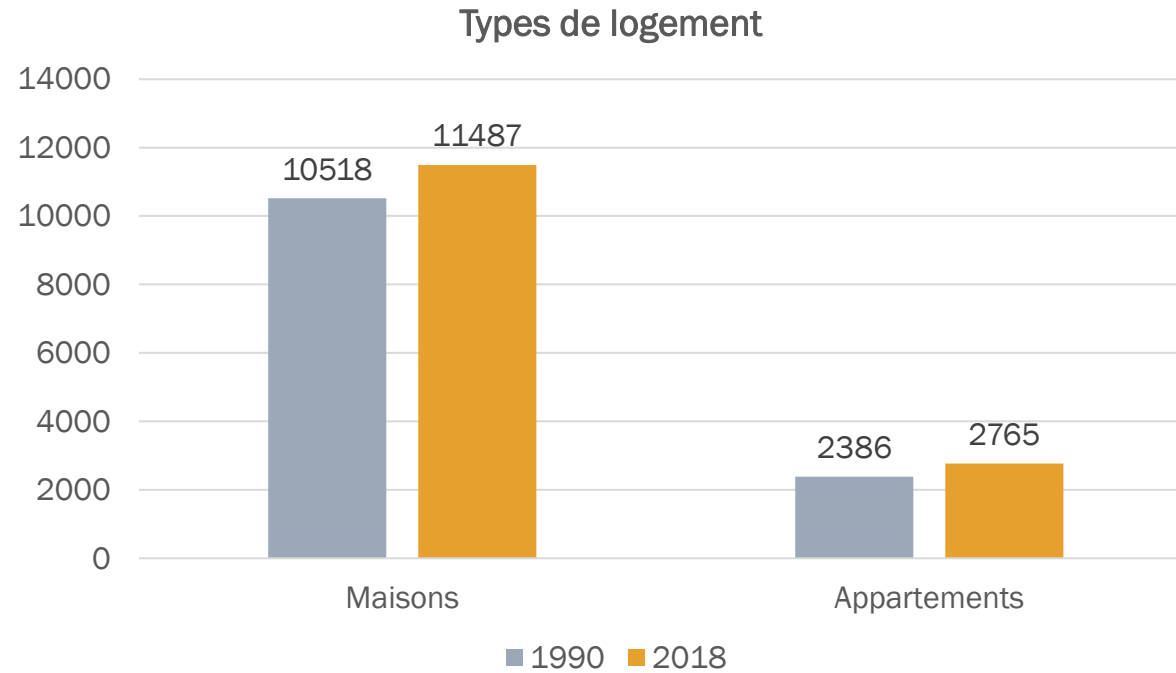
Indicateurs	CC de Gevrey-Chambertin et de Nuits-Saint-Georges	France métropolitaine
Part des logements sociaux dans l'ensemble des logements (%)	8,4	17,1

Part de la population dans le parc locatif social (en %)

Périodes	CC de Gevrey-Chambertin et de Nuits-Saint-Georges	France métropolitaine
2007	7,7	15,5
2012	7,2	15,2
2017	7,1	15,5

Cadre de vie et logements

➤ La maison est reine, faible évolution de la répartition, habitat « rigide ».



Cadre de vie et logements

- Une urbanisation qui accroît fortement l'artificialisation des sols
-

OCCUPATION DES SOLS (EN HECTARES)

	2006	2012	2018	Evol. 2006-2018
Territoires artificialisés	2 204	2 416	2 461	+12 %
Territoires agricoles	24 934	24 779	24 734	-1 %
Forêts et milieux semi-naturels	21 906	21 846	21 846	0 %
Zones humides et surf. en eaux	254	257	257	+1 %

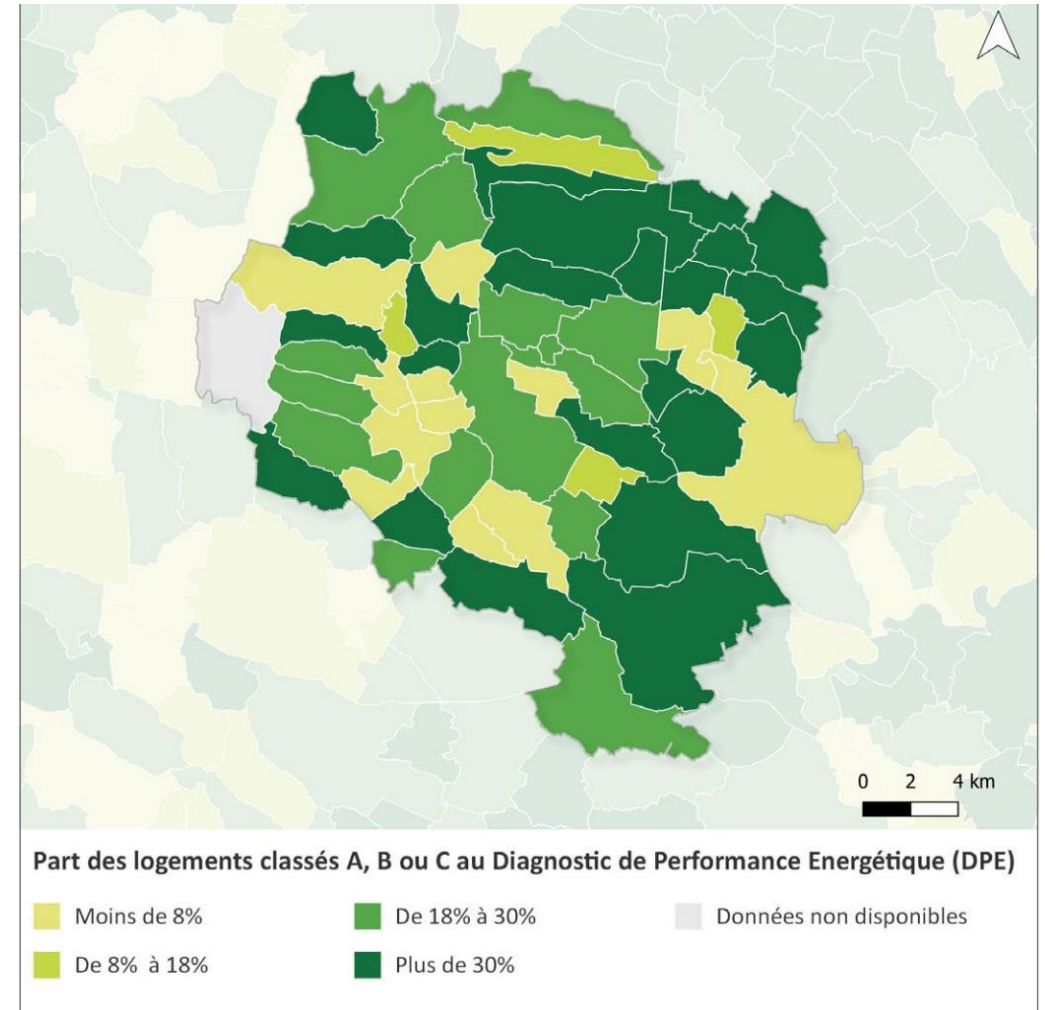
- Une surface des territoires agricoles et terres naturelles en maintien

Cadre de vie et logements

➤ Un parc de logements ancien et énergivore

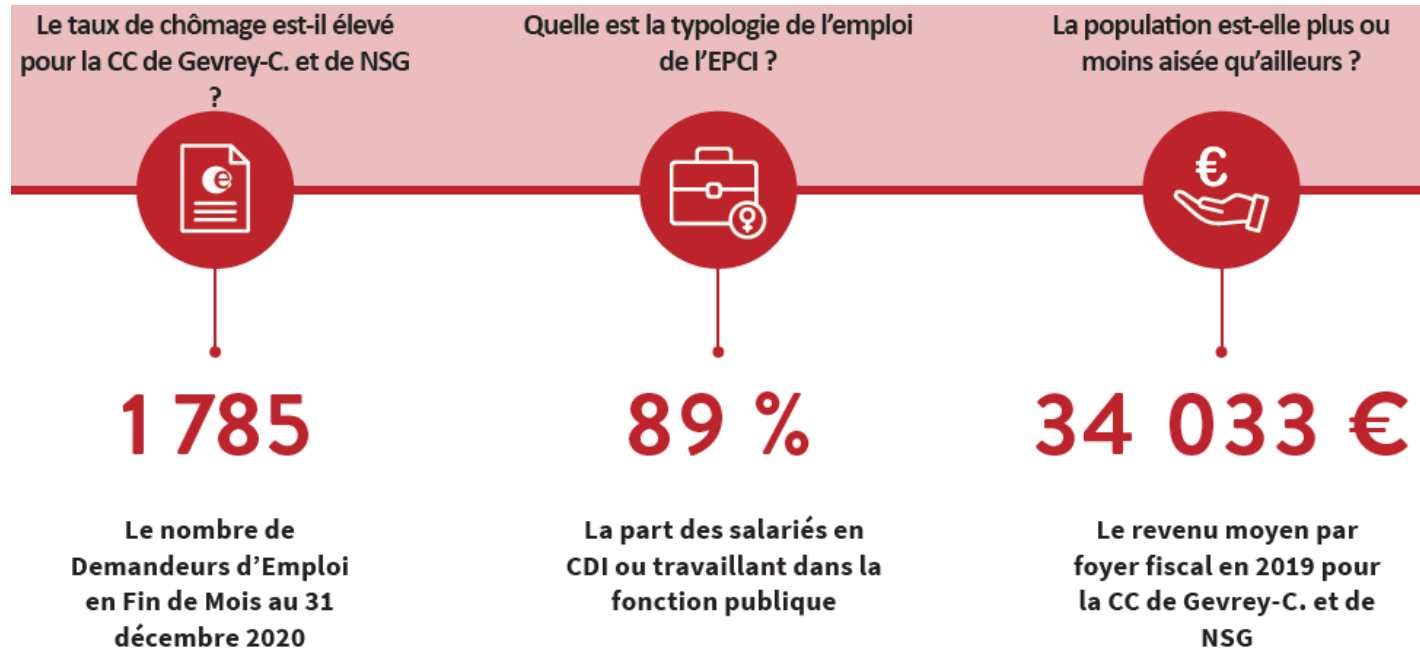
Dans les secteurs où la création de logements est la moins importante, le parc est vieillissant et énergivore.

Sur l'ensemble de la CC, 41 % du parc de logement date d'avant 1970 et est potentiellement énergivore.



Revenus & emplois

➤ Un territoire en moyenne plus actif que le Département et aux revenus plus élevés qu'au niveau régional



Stagnation du nombre de demandeurs d'emplois entre 2016 et 2020.

L'EPCI compte 89% des salariés en CDI ou travaillant dans la fonction publique, et qui n'occupent donc pas un emploi potentiellement précaire (CDD, apprentissage, intérim...). Ce chiffre est de 84 % pour la Côte d'Or.

Revenu moyen par foyer fiscal : 34 033 € pour l'année 2019, et 27 923 € pour la Côte d'Or.

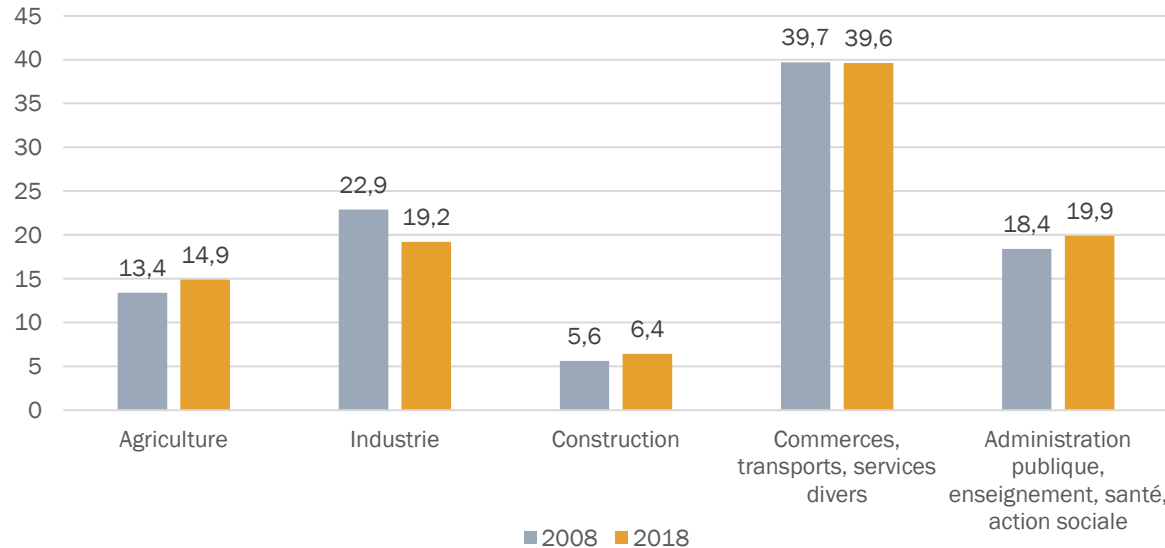
Les habitants sont aussi plus riches que la moyenne régionale, seuls les franco-suisses rivalisent. Corrélation forte entre cette richesse et l'activité économique autour du vin.

Revenus & emplois

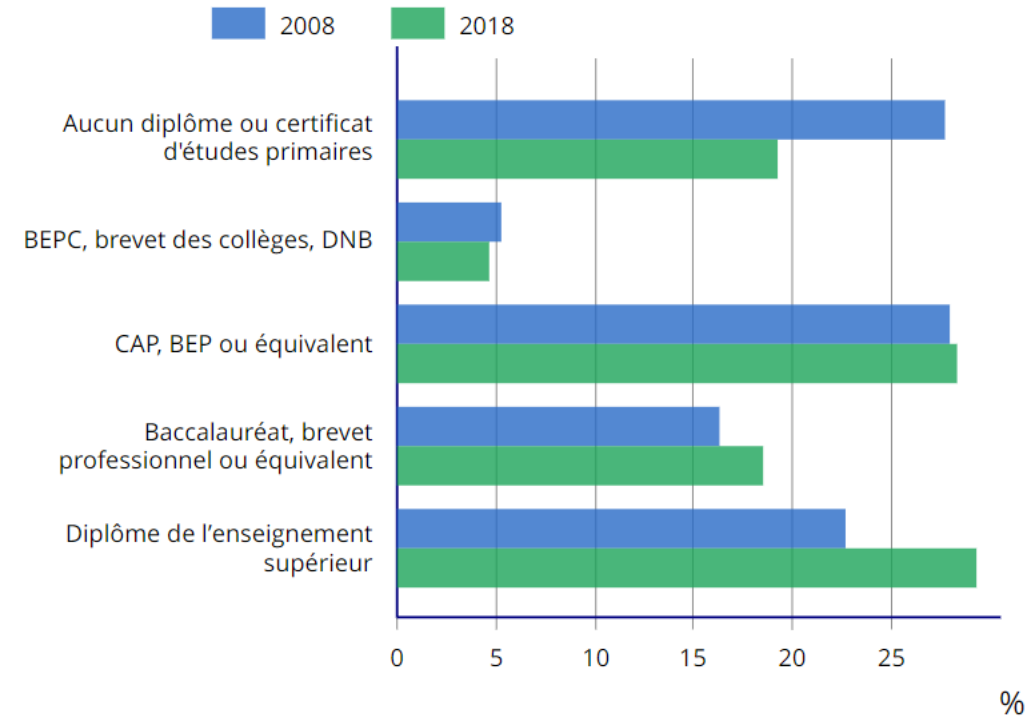
➤ En 2018 : taux d'emploi du territoire (73,3%) > moyenne départementale (66%) et régionale (65%)

- Population des 15-64 ans majoritairement active avec un emploi (80 % de la population en 2018)
- Peu consommatrice de revenus de redistribution (aides sociales, retraite)
- Peu de chômeurs : 7,4% en 2018/11,3 % en Côte d'Or (9% en 2008)
- Progression du niveau de qualification

Emplois selon le secteur d'activité, en %



FOR G2 - Diplôme le plus élevé de la population non scolarisée de 15 ans ou plus (en %)

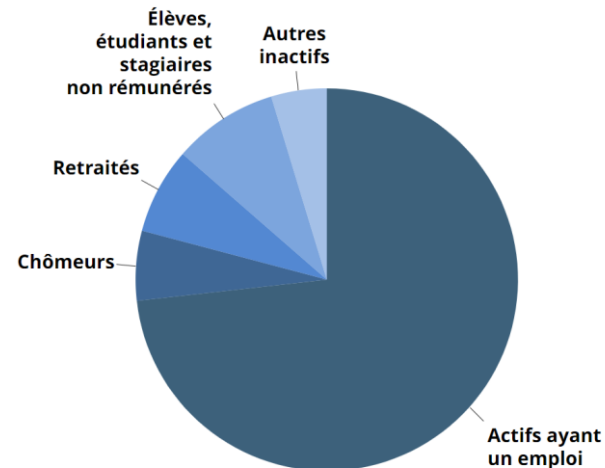


Revenus & emplois

➤ Développement des services tertiaires

	2008	2018
Ensemble	14 694	14 786
dont		
<i>Agriculteurs exploitants</i>	564	482
<i>Artisans, commerçants, chefs d'entreprise</i>	820	1 006
<i>Cadres et professions intellectuelles supérieures</i>	1 708	2 136
<i>Professions intermédiaires</i>	3 489	4 039
<i>Employés</i>	3 853	3 584
<i>Ouvriers</i>	4 199	3 500

Population de 15 à 64 ans par type d'activité en 2018



En 10 ans, l'emploi du territoire s'est « tertiarisé » : augmentation des professions intermédiaires au détriment des emplois agricoles, ouvriers et employés.

Revenus & emplois

➤ Développement des services tertiaires

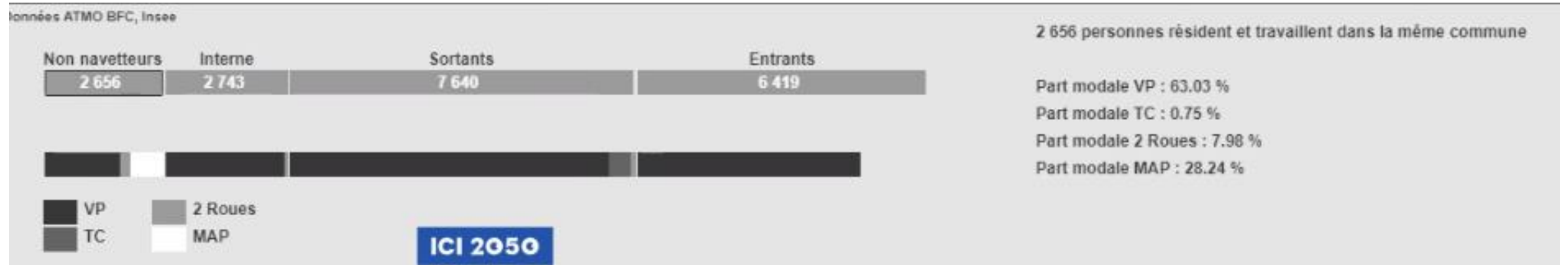
Postes salariés par secteur d'activité agrégé et taille d'établissement fin 2018

	Total	%	1 à 9 salariés	10 à 19 salariés	20 à 49 salariés	50 à 99 salariés	100 salariés ou plus
Ensemble	10 768	100,0	2 854	1 168	1 900	1 691	3 155
Agriculture, sylviculture et pêche	1 174	10,9	824	255	95	0	0
Industrie	2 308	21,4	235	186	275	483	1 129
Construction	617	5,7	289	62	266	0	0
Commerce, transports, services divers	4 477	41,6	1 123	552	1 139	523	1 140
<i>dont commerce et réparation automobile</i>	1 733	16,1	433	281	608	249	162
Administration publique, enseignement, santé, action sociale	2 192	20,4	383	113	125	685	886

L'industrie, le transport, le commerce, les services sont les secteurs les plus représentés dans la répartition des emplois du territoire. L'agriculture (dont la viticulture - 11% des postes salariés) est sur représentée par rapport aux moyennes et aux territoires voisins.

Revenus & emplois

➤ Territoire pourvoyeurs d'emplois et fournisseurs de main d'œuvre qualifiée ; territoire multipolarisé



4938 actifs qui résident à l'extérieur viennent travailler en voiture dans le territoire
Ils parcourent en moyenne 48 km par jour A/R, soit 237 024 km pour tous ces actifs
2318 actifs de Dijon Métropole viennent travailler ici
Ils parcourent en moyenne 35 km par jour A/R, soit 81 130 km pour tous ces actifs

« **Non navetteurs** » = travaille dans sa commune de résidence

« **Navetteurs internes** » = réside et travaille dans l'EPCI

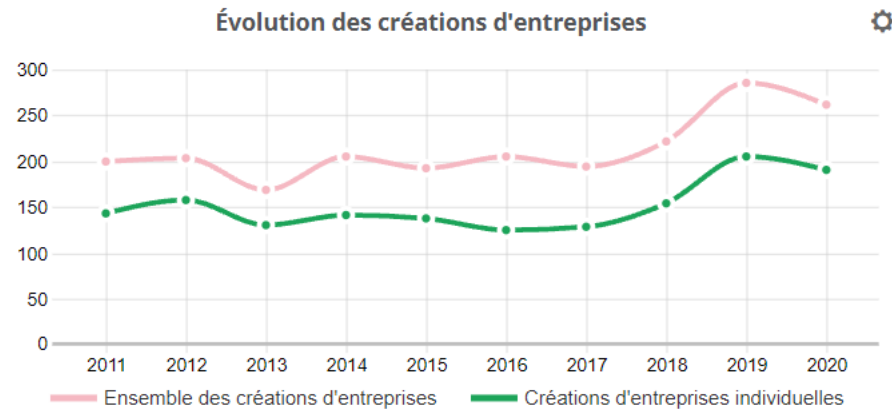
« **Sortant** » = navetteur qui va travailler en dehors de l'EPCI

« **Entrant** » = navetteur qui vient travailler dans l'EPCI mais qui n'y habitent pas

➔ Question de la mobilité pour un territoire interurbain, aux portes de Dijon et de Beaune, également pourvoyeur d'emplois pour le secteur du Val de Saône

Activité économique

➤ Un dynamisme économique incontestable



Source : Insee, Répertoire des entreprises et des établissements (REE)

Champ : activités marchandes hors agriculture.

Sur le territoire CC

Créations d'entreprises en 2020 par secteur d'activité

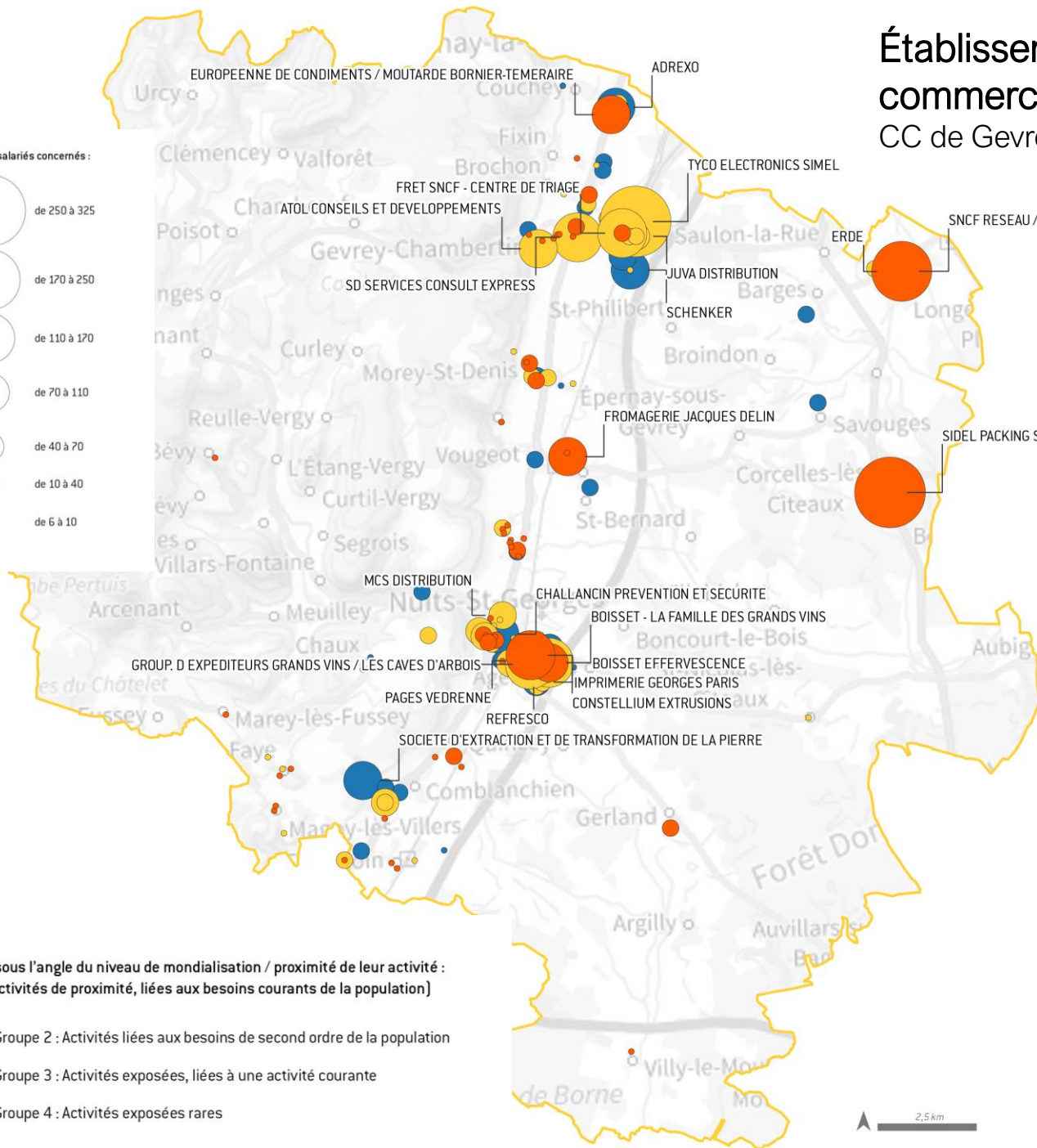
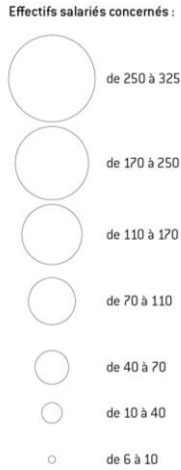
	Nombre		%	
	CC de Gevrey-Chambertin et de Nuits-Saint-Georges	Côte-d'Or	CC de Gevrey-Chambertin et de Nuits-Saint-Georges	Côte-d'Or
Industrie manufacturière, industries extractives et autres	17	279	6,5	4,9
Construction	24	523	9,2	9,2
Commerce de gros et de détail, transports, hébergement et restauration	73	2 104	28,0	36,9
Information et communication	10	214	3,8	3,7
Activités financières et d'assurance	5	141	1,9	2,5
Activités immobilières	7	195	2,7	3,4
Activités spécialisées, scientifiques et techniques et activités de services administratifs et de soutien	66	1 103	25,3	19,3
Administration publique, enseignement, santé humaine et action sociale	28	609	10,7	10,7
Autres activités de services	31	541	11,9	9,5
Total	261	5 709	100,0	100,0

Source : Insee, Répertoire des entreprises et des établissements (REE) - 2020

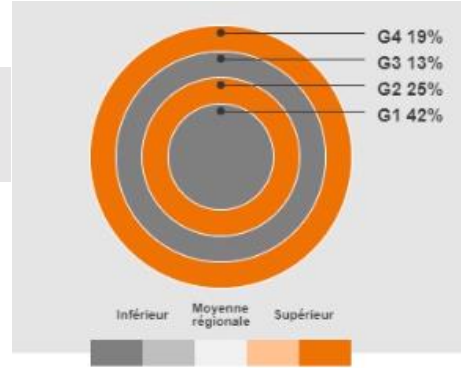
Champ : activités marchandes hors agriculture.

Établissements ayant une activité économique ou commerciale répondant à des besoins supra-locaux

CC de Gevrey-Chambertin et de Nuits-Saint-Georges - 2020



40 emplois pour 100 habitants; 40 en 2008



L'économie du territoire est fortement tournée vers la mondialisation, ce qui représente un vrai moteur de développement économique (avantage concurrentiel pour le territoire)

Données contrastées des groupes au regard de la moyenne régionale, posant la question d'une offre de services de proximité adaptée face à la demande de la population.

Typologie sous l'angle du niveau de mondialisation / proximité de leur activité :
[hors G1 Activités de proximité, liées aux besoins courants de la population]

- Groupe 2 : Activités liées aux besoins de second ordre de la population
- Groupe 3 : Activités exposées, liées à une activité courante
- Groupe 4 : Activités exposées rares

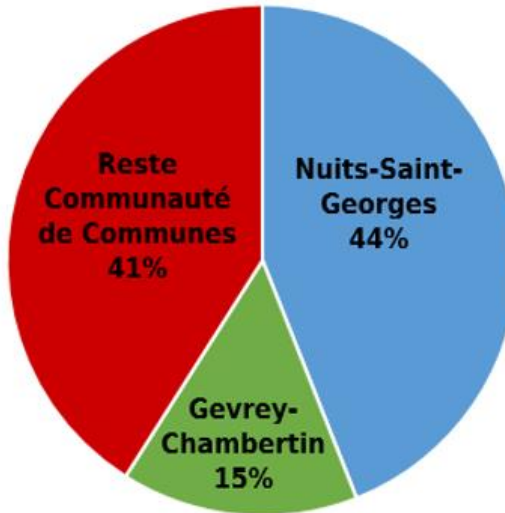


Activité économique

- Des services de proximité principalement présents à Nuits-Saint-Georges

Offre commerciale

355 points de vente en activité sur le territoire répartis de la manière suivante :



Activité économique

➤ Une économie touristique marquée

Activités

Activités les plus présentes sur le territoire :

- Cafés / Hôtels / Restaurants (25%)
- Commerces alimentaires et boissons (19%)
- Garages et stations services (12%)

En dehors des communes de Gevrey-Chambertin et de Nuits-Saint-Georges, ce sont les mêmes activités qui sont les plus présentes mais la part des **cafés / hôtels / restaurants est de 31%**

Commerces de 300 m² et plus

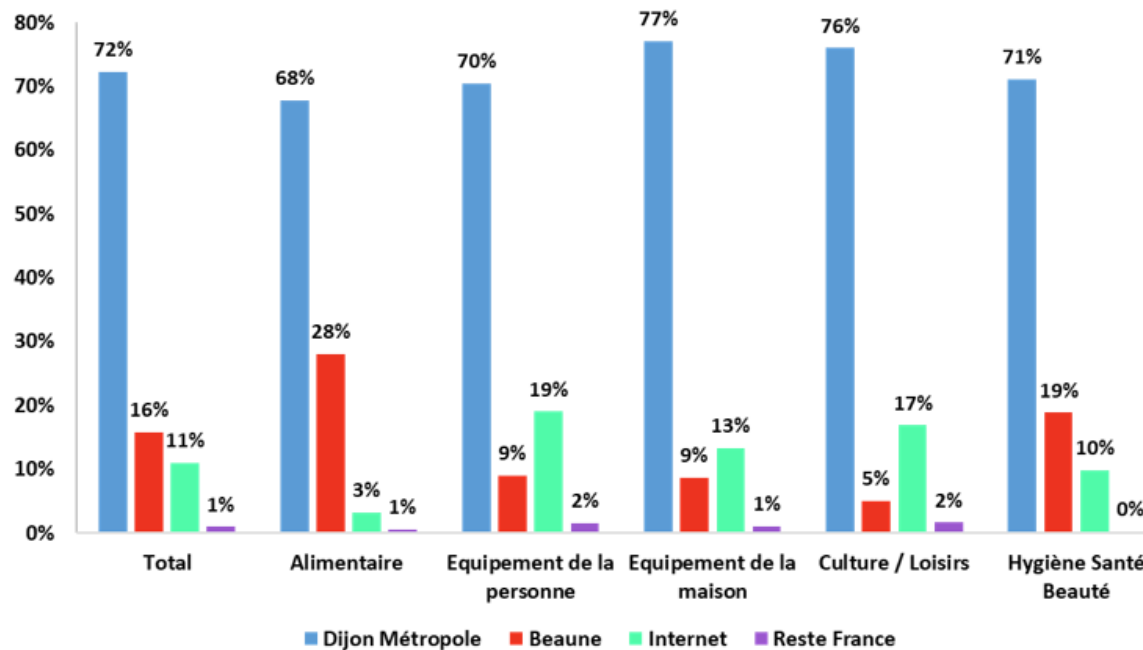
9 commerces de 300 m² et plus dont 6 à dominante alimentaire répartis sur les communes de Nuits-Saint-Georges, Brochon et Noiron-sous-Gevrey

Activité économique

- Une proximité des grands pôles urbains entraînant une forte évasion commerciale

Destinations de l'évasion

Entre 2015 et 2020:



Diminution de 1 point de l'évasion à destination de **Dijon Métropole**

Stabilité de l'évasion à destination de **Beaune**

Augmentation de l'évasion à destination d'**internet** (11% en 2020 contre 9% en 2015).

Tourisme

- Un parc d'hébergements de qualité, à diversifier
-

FORCES :

- Beau parc en termes de prestation haut-de-gamme
- Peu de chaînes, donc beaucoup d'hébergements particuliers
- 3^{ème} parc d'hébergement du département après Dijon et Beaune en termes de collecte TS

CARENCE DE L'OFFRE SUR :

- de l'hébergement insolite ;
- des gros hôtels pour accueillir des bus (80 chambres) avec un bon rapport qualité prix (problème de logement pour les groupes. Carence de l'offre et une clientèle qui s'oriente vers Dijon et Beaune pour séjourner car capacité hôtelière et bon rapport qualité/prix) ;
- davantage de tarifs attractifs ; moins de haut-de-gamme avec une plus grande diversité de l'offre (campanile, Yellow village, Camping nature Huttopia, VVF) ;
- offre camping à améliorer : compléter et améliorer l'offre existante

I. CADRAGE METHODOLOGIQUE

II. RETOUR SUR LES ENTRETIENS

III. PORTRAIT DE TERRITOIRE

IV. PERSPECTIVES DE TRAVAIL



Suites à donner

➤ Mobilisation des élus et des habitants

Organisation des ateliers avec les élus, en novembre et début décembre, au cours desquels :

- Les éléments de diagnostic seront rappelés, déclinés au secteur concerné et discutés ;
- Des constats à l'échelle des secteurs seront dressés ;
- Des enjeux à l'échelle des secteurs seront identifiés ;
- La méthode pour interroger les habitants des village sera annoncée ;
- Le sujet du volet social-culturel et des équipements à la population sera abordé.

Objectif :

=> Janvier / Février 2022 : Présenter les enjeux et les objectifs de travail par secteur et au niveau communautaire



Groupe 6. Jeudi 2 décembre
A Gevrey-Chambertin, Salle des Climats

Groupe 7. Lundi 6 décembre
A Reulle-Vergy, salle communale

Groupe 4.
Mercredi 24 novembre
A Saulon-la-Rue
Salle de rencontres

Groupe 5. A Flagey-Echézeaux,
Salle des fêtes

Groupe 2. Lundi 8 novembre
A Villers-la-Faye
Salle Bernard BONNARDOT

Groupe 3.
A Nuits-Saint-Georges / Salle Jean Macé

Groupe 1. Jeudi 4 novembre
A Gerland / Salle des fêtes

TOUS LES ATELIERS AURONT LIEU A 18H.